

## 令和7年度 薬学部過年度卒業生へのアンケート調査結果について

### 1. 趣旨

岩手医科大学では、本学における教育の質保証を目的として、平成30年に「学習成果の評価検証方針及び指標」を定め、これによって3つのポリシーに基づいた教育が実施されているかを検証することとしている。

ここでは、指標の一つである「卒業アンケート」について、卒後5年、10年の学生を対象に実施したアンケート調査結果について報告する。

### 2. 概要

調査対象 薬学部卒業生

第4期生 【平成28年3月卒業】 132名 (卒後10年目)

第9期生 【令和3年3月卒業】 98名 (卒後5年目)

調査期間 令和7年8～9月

実施方法 インターネット (Google Form) を利用した Web アンケート

質問内容 ① 氏名、性別、年齢、お住まいの地方、卒業年度 (〇期生)  
② 現在の状況、勤労状況、勤務形態  
③ 臨床研修を受けた都道府県、専門研修 (後期研修) の選択科または選択予定科※医学部のみ  
④ 専門医の取得状況 ※医学部のみ  
⑤ 学位の取得状況、満足度 ※医学部のみ  
⑥ 学位授与方針に対する卒業時の自己評価  
⑦ 岩手医科大学での学びのキャリア選択への貢献度  
⑧ 岩手医科大学のカリキュラムに対する満足度  
⑨ 岩手医科大学での学びの地域医療への貢献度  
⑩ 岩手医科大学への満足度  
⑪ その他

### 3. 結果

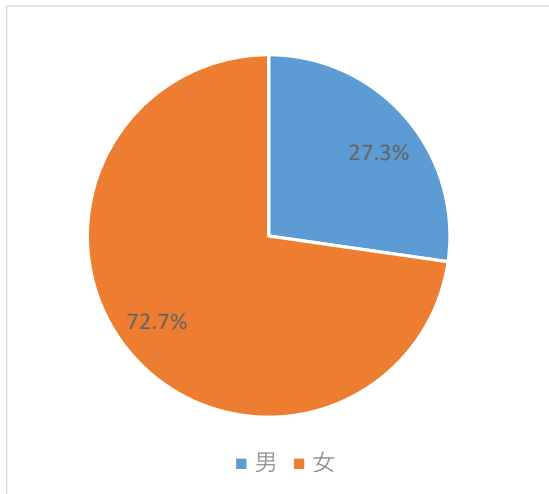
【回収率】 第4期生 10.7% (11/103人 (132人)) 第9期生 15.6% (12/77人 (98人))  
詳細は別紙の通り。

### 4. 総括

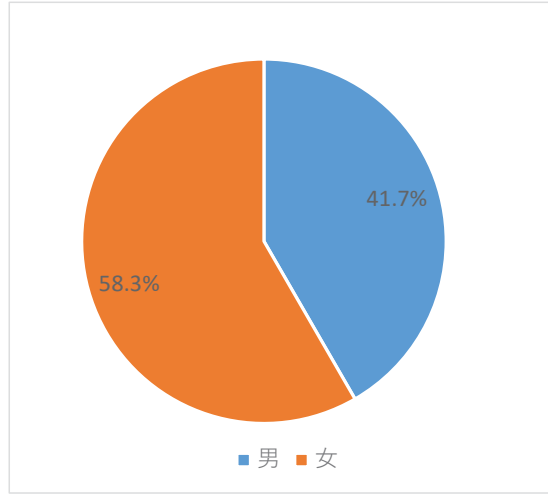
- ・4期生、9期生のいずれも回答者は全員薬剤師として勤務しており、勤務先も企業を中心に多岐に渡っている。
- ・設問4 学修成果の達成では、全体的に同じような評価となっているが、「チーム医療」に関する項目については9期生の方が自己評価が高く、カリキュラムの影響や多職種連携教育の体系化等の効果が考えられる。
- ・設問5 カリキュラム満足度について、いずれも肯定的な意見が80%以上を占めている。地域医療への貢献度はいずれも概ね良好な評価を得ている。
- ・設問7 本学を卒業してよかったかという問いに対して、「良かった」「どちらかといえば良かった」の合計が4期生では90%超、9期生では100%となっており、満足度は高い。

## 薬学部

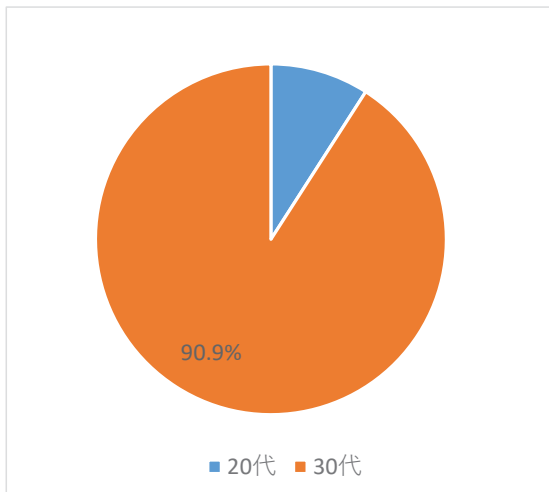
性別  
4期生



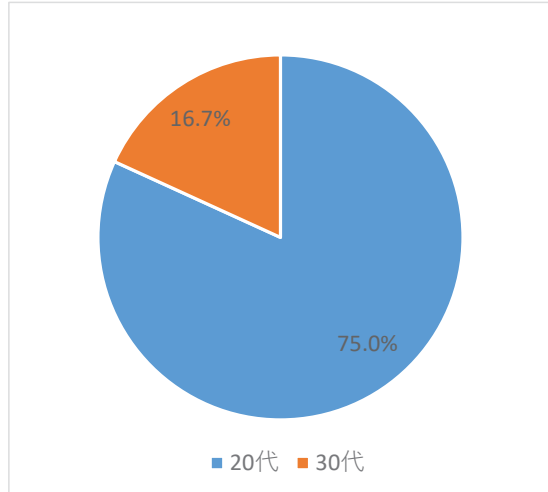
9期生



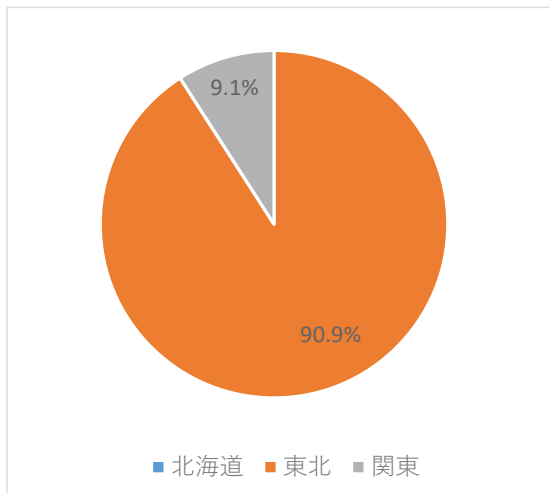
年齢  
4期生



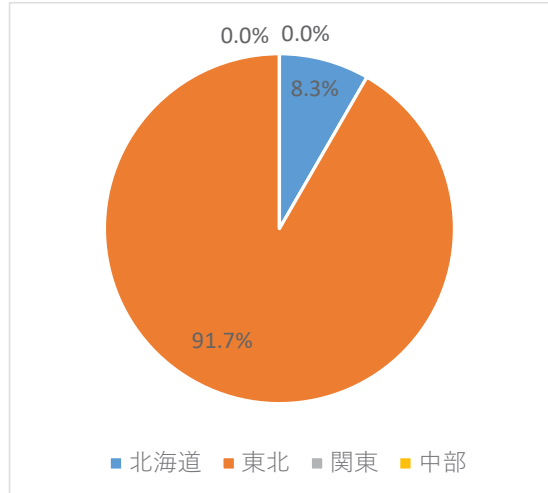
9期生



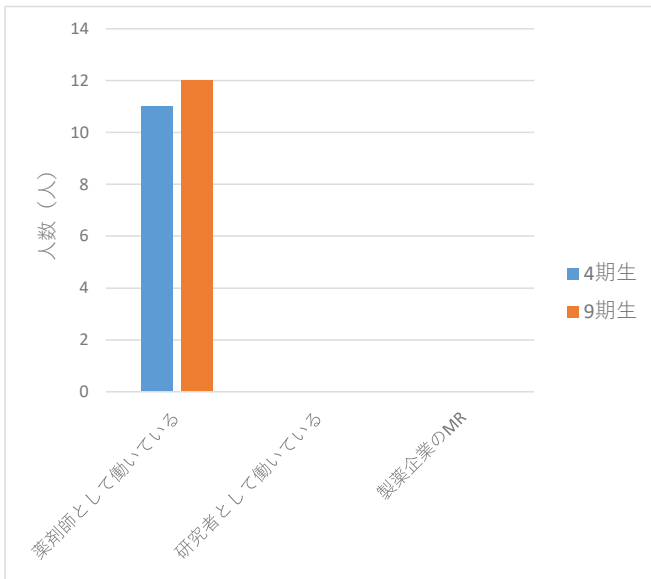
住まい  
4期生



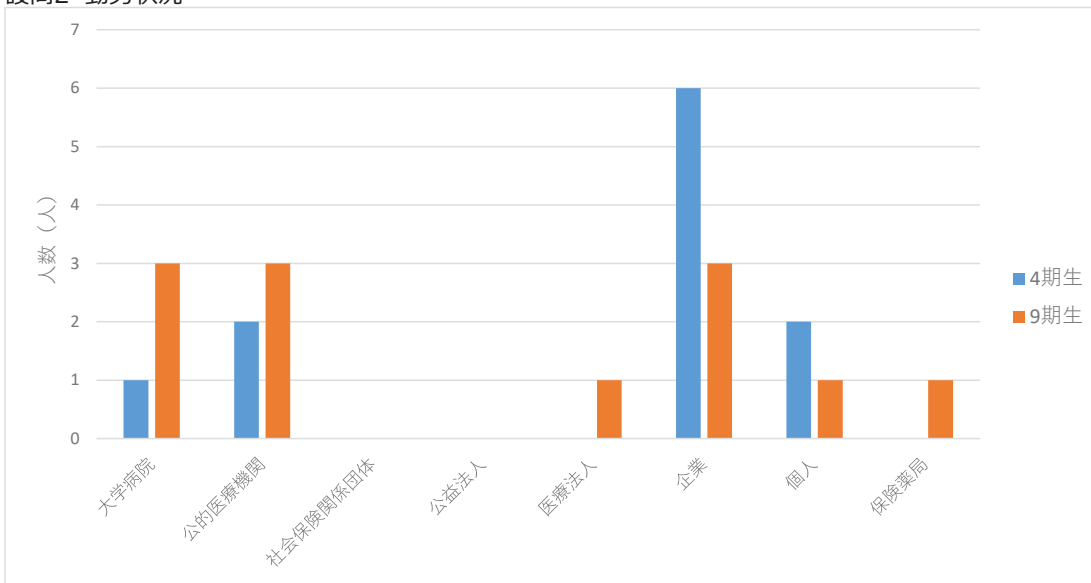
9期生



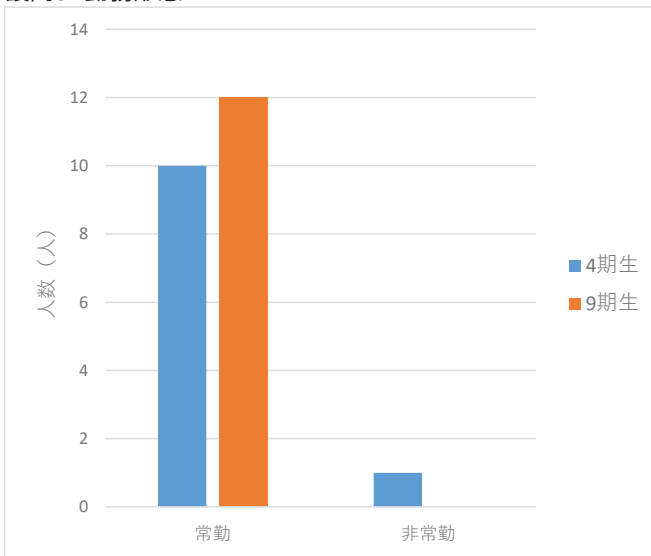
### 設問1 現在の状況



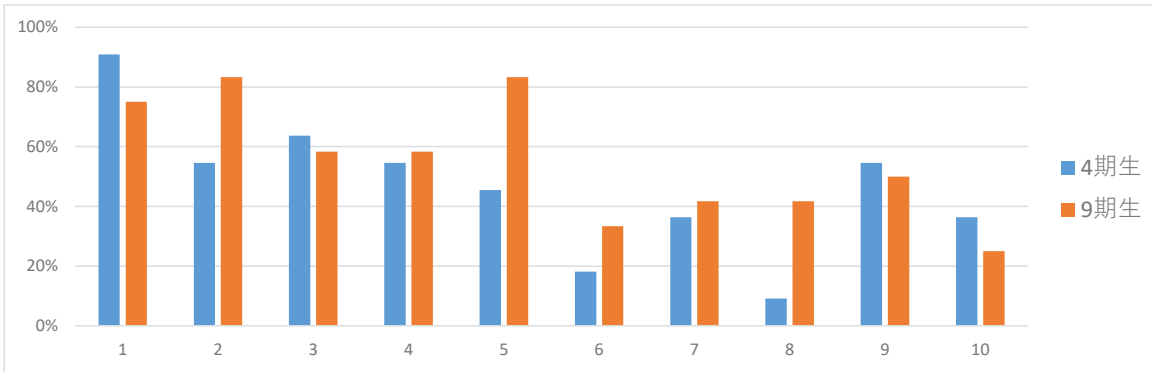
### 設問2 勤労状況



### 設問3 勤務形態



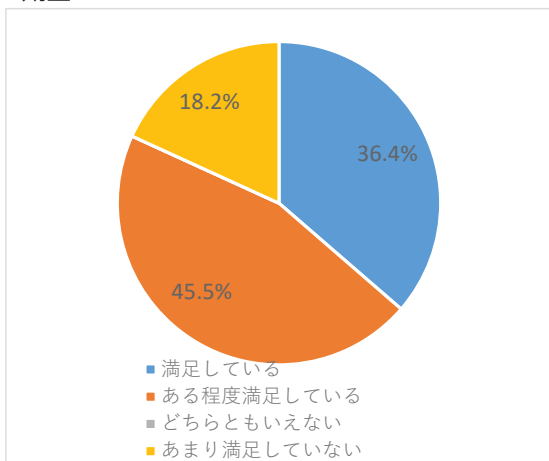
#### 設問4 学修成果の達成について



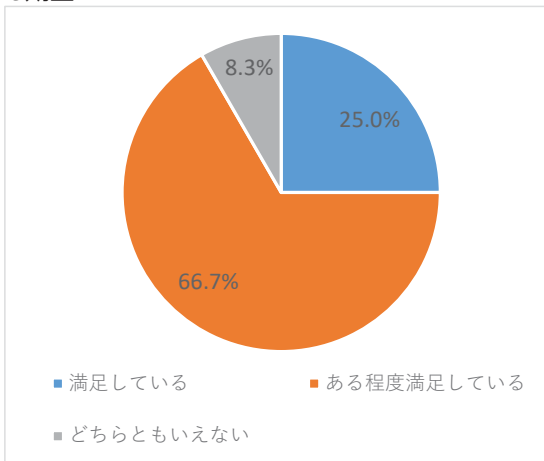
1. 医療人としての倫理観を備え、患者・生活者の視点を考慮し行動する。
2. 医薬品を理解して適正に取り扱う。
3. 医薬品および関連する法規・制度、公衆衛生等について、医療人のみならず一般にも分かりやすく適切に説明する。
4. 適正な医療の提供および国民の健康維持・増進のサポートに貢献する。
5. チーム医療において、患者・生活者、他職種から情報を適切に収集し、これらの人々に有益な情報を提供するためのコミュニケーション能力を有する。
6. 医療施設や地域におけるチーム医療に積極的に参画し、相互の尊重のもとにファーマシューティカルケアを実践する能力を有する。
7. 薬学・医療の進歩と改善に資する研究を遂行する意欲とそれを実践するための基本的な知識・技能・態度を有する。
8. 医療における問題点を抽出し、科学的・論理的に問題解決を実践する意欲と態度を有する。
9. 薬学・医療の進歩に対応するために、医療と医薬品を巡る社会的動向を把握し、生涯学習を実践していく意欲と態度を有する。
10. 次世代を担う医療人を育成する意欲と態度を有する。

#### 設問5 カリキュラム満足度

4期生

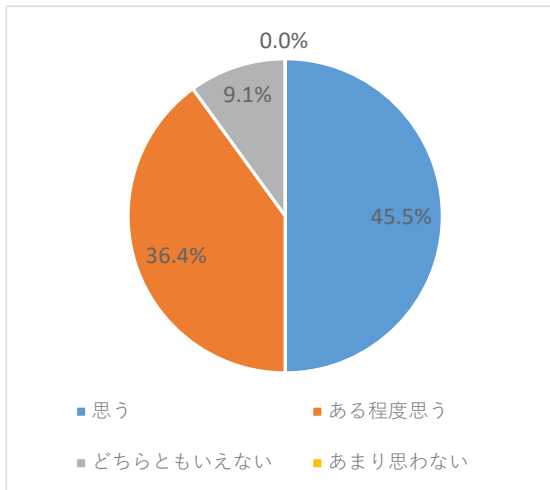


9期生

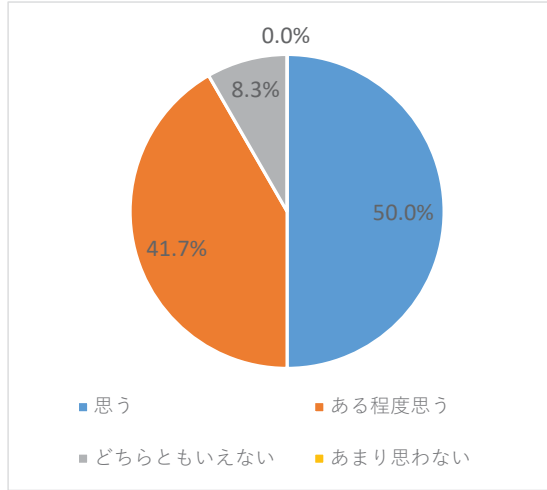


設問6 岩手医科大学で学んだことは地域医療への貢献に寄与していると思いますか。

4期生

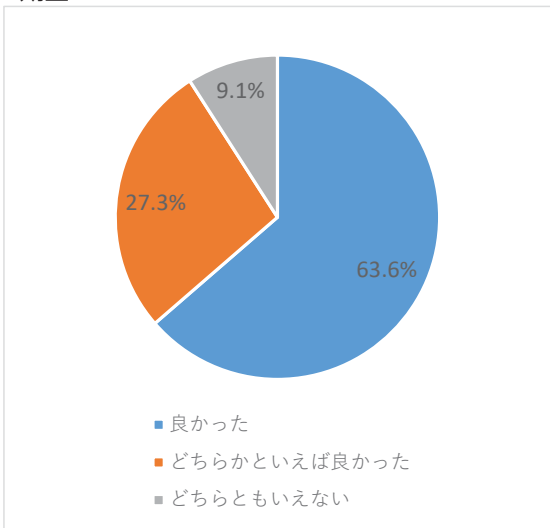


9期生



設問7 岩手医科大学を卒業して良かったですか。

4期生



9期生

