

チームりおか(Cチーム) 活動報告

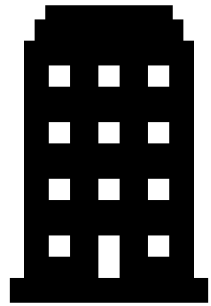
リーダー	高橋 理恵
サブリーダー	橘 岳志
クロノロジー	長坂 陽介
連絡係	三瓶 貴哉
	波多野 幹弘
EMIS	向井 康造
記録・報告	坂本 梨緒香

メンバー紹介

- リーダー高橋（岩手/薬剤師）
- 副リーダー橘（大阪/診療放射線技師）
- クロノロジー長坂（埼玉/看護師）
- 連絡①三瓶（茨城/臨床工学技士）
- 連絡②波多野（愛知/看護師）
- EMIS向井（東京/臨床検査技師）
- 記録カメラ坂本（広島/学生）スーパー大学生♡



活動地とそのまでの道のり



岩手医科大学
(参集拠点本部)

国道4号線

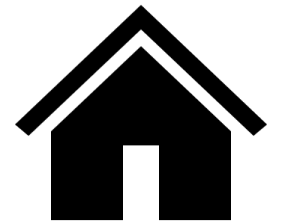


道の駅 遠野風の丘
(衛生局設立)

釜石保健所
(被災地本部)



国道396号線



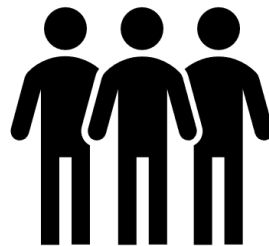
県道283号線

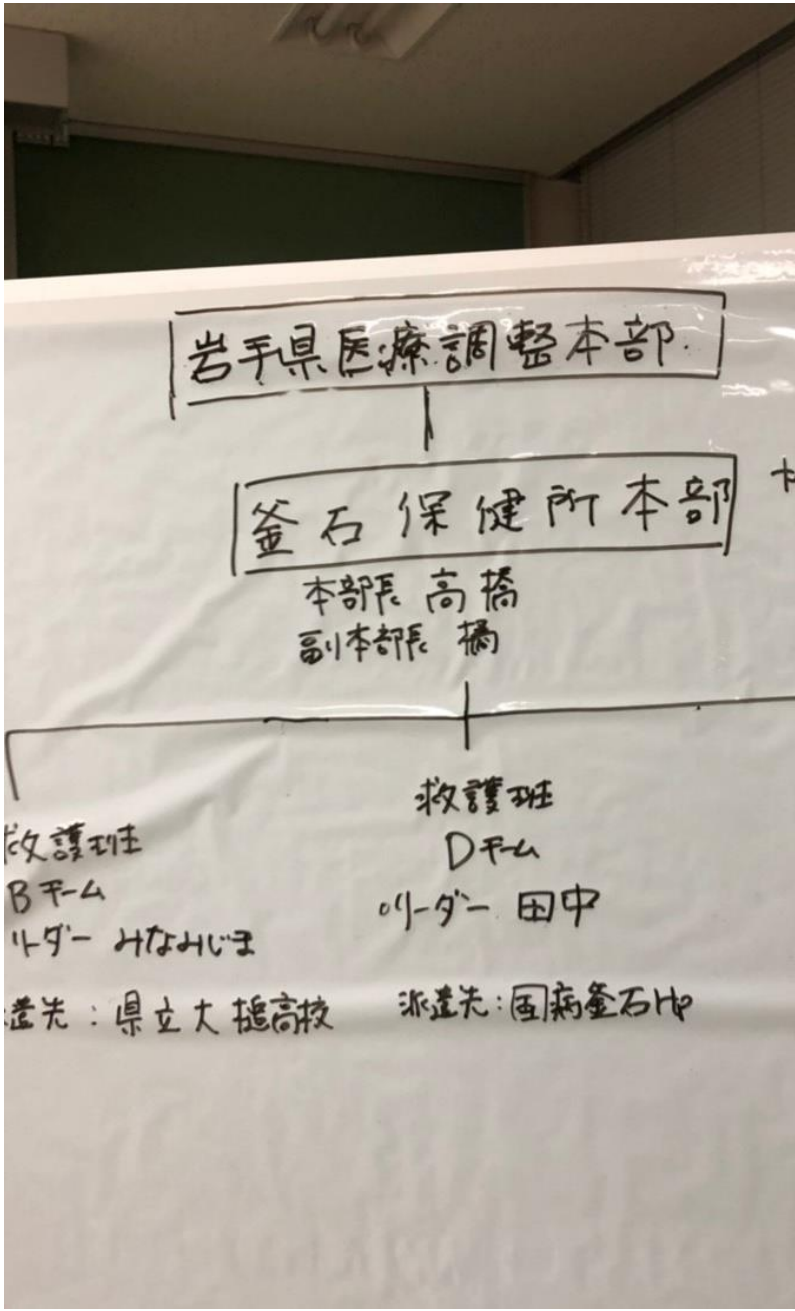
一番乗りで到着！

(しちゃった...ヤバイかも)

本部設営にとりかかる

- 保健所の職員にあいさつ
- 衛星電話で到着の連絡
- 後続の先遣隊を活動地域
 - ① 県立釜石病院
 - ② 国立釜石病院
 - ③ 県立大槌高校(避難所)の3か所へ振り分け
- 周辺の開業医・避難所を把握





- ## To Do リスト ②
1. 軽油をDチームが(電源. 5月2日取)
→ 釜石市産業部燃料対策班へ依頼
 2. トイレの必要数確認をDチーム
→ 300基手配可能 → Gmailにて全チーム確認
 3. 国病 O₂ボンバ 500L x 30本 → 県から手配連絡あり
 4. **最優先** 県立釜石HP 80名避難 (倒壊の恐れ)
10名 (HD Pt) 県立中部HPへ可能. **搬送手段**確保
手段確保班 (座席)
 5. 3号輸液 500ml x 300本 依頼あり (国病)
→ 300本 (500ml) 明日 10:00 配送可能連絡あり
残り200本 調整本部から連絡入り
 6. 6県益から依頼のDMAT追加依頼 (4隊)
→ 県調整本部に対応依頼中. 回答待ち
 7. 市役所の状況について県庁へ報告
必要物資依頼済
 8. 入院 150名 (計) 50名 → HD Pt 10名
 9. 県立釜石HP 要望事項
軽油20KL, O₂ボンバ2台x10本, 10Lx5本

時間	役	内容
16:00	保本部	釜石地区避難所 詳細受ける
17:00	Dチーム	自家発電 (2日間) 軽油給油所 補充について希望 水 上水 少量の水 ML x 筒 油 ML 希望 状況報告を Gmail で受け取るように依頼した
17:23	保本部	Bチーム
17:25	保本部	Eチーム
17:30	J-リネオ 保本部	県J-リネオ- 1:30 Dr到着 状況報告
17:40	D4-4	状況確認開始 ① 近隣地区へ二次要請のお願い ② 重機を呼び寄せた. 応. 不目録 近隣地区スクリーニング依頼 (釜石市立病院 釜石工業団地) 80名程度の理由は確認.
17:50	保本部	D4-4
17:50	保本部	Eチーム
17:50	保健所	保本部
17:50	Eチーム	保本部
17:50	保本部	Dチーム
17:50	保本部	各チーム
18:05	保本部	Dチーム
18:05	保本部	県本部

避難所が少くは1把程度で情報が乏しい
X 既往病歴が倒壊の恐れ 8000 避難所
ふんばい X 避難所に4人多数発生 避難所
Pcシート Gmail に 25:00 送る
輸液 3号輸液 500ml 500本 希望
クラス - ミニバス (18時) 保本部へ平定
X-112名チームに発信
X-112 軽油. 筒名 ML 1台 補充 (2台) 希望
上記依頼した 筒名 ML は 具体個数は不明

できたこと



本部の立ち上げを経験できた

給油場所・道路状況・トイレの状況など
後続隊への情報を拾いあげられた

チーム内で助け合って活動できた

通信機器の設置を経験できた

クラスターミーティング

できなかったこと

- BとDの聞き間違い？
- 県立釜石か国立釜石か？
- 調整本部と保健所本部
- 依頼された物資の必要数は？
- 活動している状況は？
- ToDoリストに拾いきれない…
- 活動地域の位置関係はどう？
- 避難所情報に名称と住所はあるけどどうすれば？





機敏・機転・気配り

どんな時でもでもしっかりできるこんなロジになりたい…な



コントローラー、タスクの皆さま、

ありがとうございました！