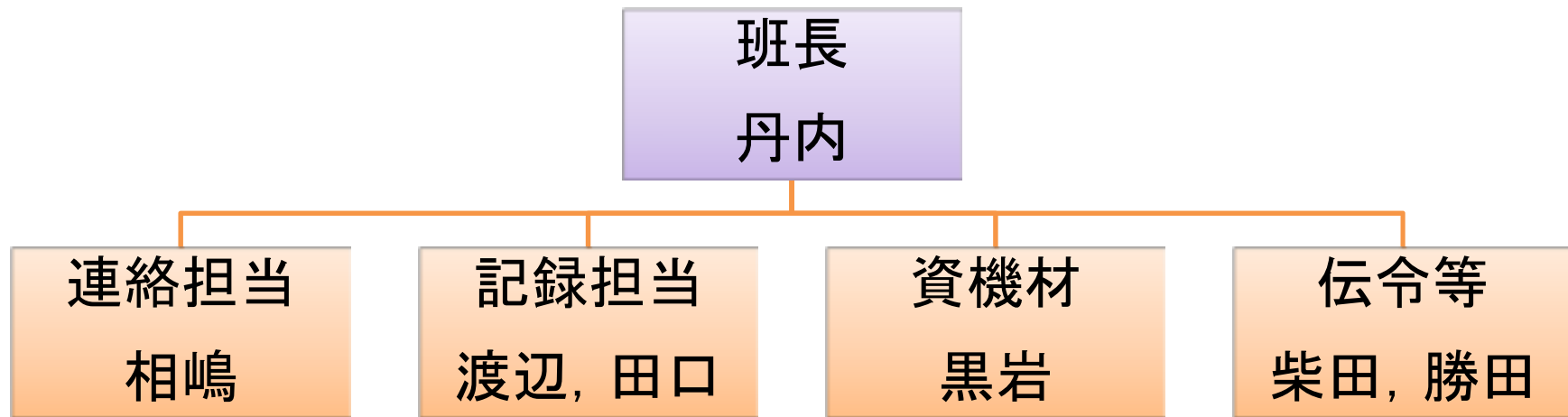
The background of the slide is a photograph showing several tall stacks of bright orange, glossy ceramic bowls. The bowls are arranged in rows, and the lighting is warm, highlighting their texture and color. In the background, a person wearing a blue shirt is partially visible.

B班「チームわんこそば」
活動報告

平成25年10月16日

B班 組織図



全体組織図



いわて花巻空港 連携先

SCU
調整本部
山内さん

日本赤十字社
岩手県支部
岩崎さん
木村さん

県庁担当
高橋さん

空港事務所
中山さん

活動内容 1

到着直後の活動

- 打ち合わせ
 - 空港職員と諸事項打ち合わせ
 - SCU設置場所，活動場所の確認
- 通信環境の確立
 - 音声通話，インターネット環境（衛星電話）















活動内容 2

14:46 県庁医療本部から受入要請
山田町きりきり(地名)で孤立していた20名

- 自衛隊が救出
- トリアージ(花巻空港SCU)
 - 黄×1名, 緑×2名, 異常無し×17名
- 医療搬送等
 - ・黄×1名 → SCUに収容
 - ・その他 → 県庁医療本部に折衝しマイクロバスを確保
(花巻中学校避難所へ)

活動内容 3

15:18 ウォークイン対応

「妻が産気付いており病院へ搬送してほしい」

- 29歳妊娠39週，逆子診断あり，陣痛出現
- EMISにて産科対応可能機関を検索(課題)
- 県立中部病院に搬送
SCUの消防に確認
→愛媛県緊急援助隊車両にて

活動内容 4

15:45 日本赤十字社岩手県支社あての
医薬品等が到着(約2t分)

- SCU等でのニーズを確認した
- 希望する医薬品等の分配を受けた
- 日赤社による搬送の申し出あり
- 残りは、県庁医療本部に保管分配を依頼した

活動内容 5

15:56 医療チームの到着と各所への配置

- 福岡空港から10チーム約50名が到着
- 県庁医療本部に配置先の決定を依頼
- 空港に設置済のレンタカー20台にて
 - 釜石地区 × 5チーム
 - 県立遠野病院 × 1チーム
 - 沢内病院 × 1チームを配置
- 残る3チームについては花巻空港近隣ホテルにて待機。

活動内容 6

16:33 明日に人工透析を要する
患者10名が到着

- 自衛隊車両により到着
- EMISにて透析可能な医療機関を検索
- 県立中部病院, 岩手医大病院に各5名を
(自衛隊車両)により搬送

活動内容 7

その他県庁医療本部対応等

- 日報の作成と送信報告 (18:00)
- 県庁医療本部等とのテレビ会議
- 18:36 空港撤収開始
空港職員挨拶, 陸路移動開始
- 21:02 県庁医療本部に到着, 報告







翌日の活動予定

- 午前8時30分にいわて花巻空港に入場
- 派遣先未定の医療チーム×3の派遣先について、県庁医療本部から連絡があり次第対応
- レンタカー9台が残されており、活用方法について県庁医療本部と協議
- 19日まで空港内にて活動予定
(19日以降の交代要員の確保を要請済)

自己評価「できたこと」

- 衛星電話の通話, インターネット環境の確立
- IPスターテレビ電話(CISCOさん)環境の確立
- 活動環境の確立
(日赤さんエアテント, 机, イス, 照明等)
- 関係機関との円滑な連絡調整
- 組織図と報告の重要性の理解
- チーム内の情報共有
- 完全なクロノロ
- 日報報告, 撤収報告, 直参報告











自己評価「できなかったこと」

- 到着した医療資源（人，医薬品等）の取り扱い
- 空港事務所の場所の事前確認
- 各種資機材のレイアウトと物品保管場所
- 電源の確保
- 要請，調整後の全ての履行確認
- 患者搬送先への受入依頼
- WiFi環境の確立

皆様 ありがとうございます

